

# INSPEKCJA WETERYNARYJNA POWIATOWY INSPEKTORAT WETERYNARII W GOSTYNIU

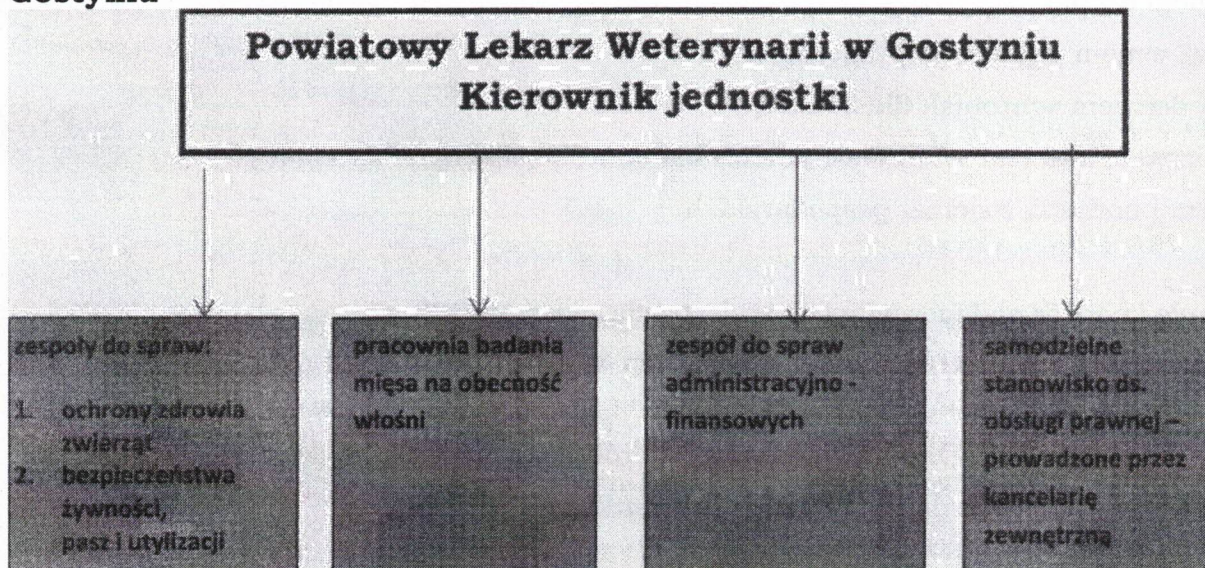
Niniejsze sprawozdanie podsumowuje działania organów Inspekcji Weterynaryjnej prowadzone w 2024 roku na terenie powiatu gostyńskiego.

Powiatowy Lekarz Weterynarii Gostyniu realizując ustawowe zadania w zakresie zwalczania chorób zakaźnych zwierząt, kontroli systemu IRZ i CC, badania zwierząt rzeźnych i mięsa oraz nadzoru nad produkcją pasz, miał na celu zabezpieczenie bezpieczeństwa sanitarno - weterynaryjnego w powiecie w 2024 roku. Świadczą o tym wyniki kontroli podmiotów gospodarczych, przeprowadzone badania monitoringowe zwierząt, nadzór i badania nad produkcją środków spożywczych pochodzenia zwierzęcego, nadzór i badania środków żywienia zwierząt.

Do osiągnięć można zaliczyć to, że corocznie prowadzony monitoring pozwala wyeliminować z gospodarstw pojedyncze przypadki wystąpienia chorób zakaźnych zwierząt, w związku z czym w 2024 roku na terenie powiatu nie odnotowano powyższych, będących zagrożeniem dla ludzi.

## Struktura organizacyjna Inspektoratu

### I. Schemat Organizacyjny Powiatowego Inspektoratu Weterynarii w Gostyniu



W Inspektoracie zatrudniono:

- lekarzy - 4 osoby
- inspektorów weterynaryjnych nie będących lekarzami - 7 osób



- kontrolerów weterynaryjnych - 5 osób
- pracowników księgowych - 3 osoby
- pracowników administracji - 4 osoby
- pracowników gospodarczych - 1 osoba
- pracowników sprzątających - 1 osoba

**II.** Do podstawowych zadań Inspekcji Weterynaryjnej należą:

1. Badanie zwierząt rzeźnych i mięsa oraz nadzór weterynaryjny nad jakością zdrowotną środków spożywczych pochodzenia zwierzęcego.

2. Prowadzenie rejestru zakładów dopuszczonych do produkcji środków spożywczych pochodzenia zwierzęcego.

3. Badanie monitoringowe tkanek mięsnych i środków spożywczych na obecność pozostałości chemicznych, biologicznych i leków.

4. Prowadzenie nadzoru i kontroli przestrzegania warunków sanitarno-weterynaryjnych przez podmioty zajmujące się:

a/ zarobkowym przewozem i skupem zwierząt,

b/ organizowaniem i urządzaniem spędów, targów, wystaw zwierząt,

c/ zarobkowym wytwarzaniem, przetwarzaniem, obrotem i składowaniem niejadalnych surowców pochodzenia zwierzęcego,

d/ wytwarzaniem środków żywienia zwierząt i obrotu tymi środkami oraz produkcją dodatków do pasz i pasz leczniczych,

e/ pozyskiwaniem, konserwacją, obróbką, przechowywaniem, wprowadzaniem do obrotu lub wykorzystaniem materiału biologicznego,

f/ wylęgiem drobiu,

g/ prowadzeniem punktów kopulacyjnych,

h/ prowadzeniem schronisk dla zwierząt,

i/ leczeniem zwierząt w zakresie zwalczania chorób zakaźnych zwierząt

j/ chowem i hodowlą zwierząt gospodarskich,

5. Kontrola i nadzór nad identyfikacją i rejestracją zwierząt (IRZ), wymogów warunkowości oraz dobrostanu zwierząt.

**III.** W zakresie zapobiegania i zwalczania chorób zakaźnych zwierząt przeprowadzono badania monitoringowe i diagnostyczne w kierunku:

a/ gruźlicy bydła - zbadano 25340 sztuk bydła.

W wyniku przeprowadzonej tuberkulinizacji nie stwierdzono sztuk dodatnich,

b/ brucelozy bydła - w 189 gospodarstwach zbadano 8130 sztuk bydła,

c/ enzoptycznej białaczki bydła - w 192 gospodarstwach zbadano 8247 sztuk bydła,

d/ w kierunku brucelozy owiec i kóz pobrano próby krwi od 93 sztuk owiec i kóz,  
e/ choroby Aujeszkyego:

W ramach monitoringu pobrano krew od 6586 sztuk świń z 652 stad.

f/ w kierunku gąbczastej encefalopatii bydła - BSE:

Do badań w kierunku BSE przeprowadzonych w Zakładzie Higieny Weterynaryjnej w Lesznie wysłano ogółem 1490 prób mózgu od bydła powyżej 48 miesiąca życia oraz do badań w kierunku TSE próby od 90 owiec i 183 kóz w wieku powyżej 18 miesiąca życia w stosunku do których uzyskano wyniki ujemne.

g/ w kierunku ASF (afrykańskiego pomoru świń).

W kierunku afrykańskiego pomoru świń pobrano 29 378 prób od 9888 świń z 465 stad, 633 próby od dzików odstrzelonych oraz 14 prób od padłych dzików. W przypadku dzików strzelonych stwierdzono 1 wynik dodatni, a w przypadku dzików padłych nie stwierdzono wyników dodatnich. Nie stwierdzono także w próbkach pobranych od świń.

Przeprowadzono również badania monitoringowe w kierunku pryszczycy bydła, choroby pęcherzykowej świń, choroby niebieskiego języka, gorączki Q owiec i kóz, IBR/IPV (zapalenia nosa i tchawicy /otręt bydła), grypy ptaków, CSF (klasyczny pomór drobiu), ND (rzekomy pomór drobiu), mycoplazmy drobiu, salmonelli, wścieklizny, SARS-CoV2.

Inspektorat prowadzi rejestr psów zaszczepionych przeciwko wściekliznie. W 2024 r. przeciwko wściekliznie zaszczepiono 6183 psy i 154 koty oraz 3 konie. Szczepienia były przeprowadzane przez lekarzy wolnej praktyki z terenu powiatu gostyńskiego.

Organizowano szkolenia dotyczące zasad bioasekuracji z hodowcami powiatu gostyńskiego w związku z rozprzestrzenianiem się ASF (afrykańskiego pomoru świń) oraz HPAI (wysoko zjadliwej grypy ptaków).

W celu zapobiegania i zwalczania chorób zakaźnych zwierząt wyznaczono urzędowych lekarzy weterynarii oraz pomocników do przeprowadzania badań monitoringowych, szczepień ochronnych, nadzoru nad miejscami gromadzenia zwierząt, badania zwierząt w obrocie i wydawania świadectw zdrowia.

W zakresie spełniania wymogów bioasekuracji przeprowadzono 1695 kontroli gospodarstw utrzymujących świnie oraz 80 gospodarstw utrzymujących drób

W celu zapobiegania i zwalczania chorób zakaźnych zwierząt do przeprowadzania badań monitoringowych, szczepień ochronnych, nadzoru nad miejscami gromadzenia zwierząt, badania zwierząt w obrocie i wydawania świadectw zdrowia wyznaczono 42 urzędowych lekarzy weterynarii oraz 2 pomocników.

Sprawując nadzór nad wprowadzaniem zwierząt do obrotu przeprowadzono badania kliniczne 759 888 zwierząt, wystawiając przy tym 9162 świadectwa zdrowia.

Prowadząc nadzór w zakresie zapobiegania i zwalczania chorób zakaźnych, Powiatowy Lekarz Weterynarii w Gostyniu wydał 4966 decyzji oraz 166 zaświadczeń.



Nadzorowanych jest 76 podmiotów zajmujących się zarobkowym przewozem zwierząt, 61 podmiotów zajmujących się obrotem zwierzętami i pośrednictwem w obrocie, 33 środki transportu służące do się przewozu zwierząt powyżej 8 godzin.

W ramach prowadzonego nadzoru przeprowadzono 238 kontroli, wydano 33 decyzje oraz 99 zaświadczeń.

Na terenie powiatu gostyńskiego pod nadzorem PLW są 4 miejsca gromadzenia zwierząt, 10 podmiotów organizujących wystawy, pokazy, konkursy, 1 schronisko dla zwierząt, 4 stada reprodukcyjne drobiu, 2 zakłady wylęgu drobiu, 4 gospodarstwa produkujące drób rzeźny (kaczki), 195 gospodarstw utrzymujących konie, 1483 stad utrzymujących bydło, 622 stad świń, 21 stad owiec, 29 stad kóz, 158 gospodarstw pszczelich.

#### **IV. Nadzór sanitarno-weterynaryjny nad ubojem zwierząt oraz produktami pochodzenia zwierzęcego.**

W 2024 r. nadzorem weterynaryjnym objętych było 984 zakładów:

- 6 zakładów uboju zwierząt,
- 5 zakładów przetwórstwa mięsa,
- 2 zakłady rozbioru mięsa drobiowego,
- 1 zakład przetwórstwa tłuszczu,
- 1 chłodnia składowa,
- 2 zakłady przetwórstwa mleka;
- 5 punktów skupu dziczyzny,
- 1 zakład prowadzący działalność marginalną, lokalną, ograniczoną,
- 2 zakłady - rolniczy handel detaliczny,
- 1 ferma jaj konsumpcyjnych,
- 35 podmiotów prowadzących transport produktów pochodzenia zwierzęcego w tym mleka,
- 18 podmiotów zajmujących się obrotem lub pośrednictwem w obrocie produktami pochodzenia zwierzęcego, z wyłączeniem obrotu prowadzonego w ramach produkcji,
- 157 podmiotów prowadzących sprzedaż bezpośrednią,
- 3 gospodarstwa, na terenie których dokonuje się uboju zwierząt pochodzących z innych gospodarstw w celu pozyskania mięsa na użytek własny,
- 763 gospodarstw mleczarskich
- 13 punktów przetrzymywania tusz odstrzelonych dzików;

W powyższych podmiotach związanych z bezpieczeństwem żywności w minionym roku przeprowadzono ogółem 583 kontrole.

Powiatowy Lekarz Weterynarii w Gostyniu w 2024r. wydał 54 decyzje administracyjne oraz 546 zaświadczeń.

Mając na uwadze bezpieczeństwo żywności, w ramach nadzoru urzędowego w zakładach sektora mięsnego, przebadano 160 prób tusz, mięsa, wyrobów mięsnych, tłuszczu i skwarek, 63 próby produktów mlecznych, 115 prób środowiskowych. W wyniku przeprowadzonych badań w 12 próbkach stwierdzono wynik niezgodny.

W 2024 r. zakłady z terenu powiatu gostyńskiego przeprowadziły 26 eksportów do krajów trzecich.

Na terenie powiatu gostyńskiego upoważnionych do urzędowego badania zwierząt rzeźnych i mięsa oraz sprawowania nadzoru nad rozbiorem, przetwórstwem oraz przechowywaniem mięsa w 2024 roku było 18 lekarzy weterynarii.

Prowadzono badania przed i poubojowe następujących gatunków zwierząt: 8905 sztuk bydła przed oraz poubojowo, 111 792 świń przedubojowo oraz 111 771 świń poubojowo, 976 521 królików przedubojowo oraz 975 133 królików poubojowo.

Jednocześnie pod nadzorem Inspekcji Weterynaryjnej znajduje się ubój zwierząt w gospodarstwach w celu pozyskiwania mięsa na potrzeby własne.

W roku 2024 poddano ubojowi i przebadano w kierunku włośni 61 świń i zbadano 687 dzików.

Nadzór weterynaryjny nad paszami:

- 3 podmioty zajmujące się produkcją mieszanek paszowych wprowadzanych do obrotu, materiałów paszowych i dodatków,
- 64 podmioty zajmujące się obrotem paszami,
- 1 podmiot zajmujący się magazynowaniem pasz,
- 30 podmiotów zajmujących się transportem pasz,
- 10 podmiotów zajmujących się produkcją materiałów paszowych pozyskanych przy produkcji środków spożywczych;
- 2203 hodowców zwierząt gospodarskich - żywienie zwierząt przeznaczonych do produkcji żywności.

W roku 2024 przeprowadzono 9 kontroli w podmiotach zajmujących się importem materiałów paszowych pochodzących z Ukrainy.

Nadzór weterynaryjny nad ubocznymi produktami pochodzenia zwierzęcego:

- 1 podmiot zajmujący się zbieraniem, przetwarzaniem lub kremacją materiału kategorii I, II i III, który podczas przetwarzania produkuje mączkę mięsno-kostną oraz tłuszcz utylizacyjny,
- 2 podmioty zajmujące się przetwarzaniem ubocznych produktów pochodzenia zwierzęcego kat.3,
- 3 podmioty prowadzące czynności pośrednie oraz składowanie ubocznych produktów pochodzenia zwierzęcego,
- 4 podmioty zajmujące się składowaniem produktów pochodnych,



- 19 podmiotów zajmujących się transportem ubocznych produktów pochodzenia zwierzęcego,
- 7 podmiotów stosujących uboczne produkty pochodzenia zwierzęcego na szczególne cele paszowe (zgodnie z art.18 rozp.1069/2009),
- 5 podmiotów zajmujących się pośrednictwem w handlu nie posiadający magazynów,
- 37 podmiotów inne zarejestrowane,
- 2 podmioty produkujące karmy dla zwierząt domowych.

W obszarze pasze i utylizacja przeprowadzono 198 kontroli oraz pobrano 66 prób do badań monitoringowych i inspekcyjnych.

Biorąc pod uwagę wyżej przedstawione wyniki badań monitoringowych, wyniki przeprowadzonych kontroli nadzoru weterynaryjnego można stwierdzić, że stan bezpieczeństwa sanitarno - weterynaryjnego jest zadowalający. Powiatowy Lekarz Weterynarii w Gostyniu w swych działaniach współpracował z organami administracji samorządowej, z Państwowym Powiatowym Inspektorem Sanitarnym w Gostyniu, z Powiatową Komendą Policji, z Kołami Łowieckimi oraz środkami masowego przekazu.

W 2025 roku, w celu przeciwdziałania zagrożeniom bezpieczeństwa sanitarnego w powiecie, Powiatowy Lekarz Weterynarii w Gostyniu będzie realizował wyznaczone plany i założenia:

W zakresie ochrony zdrowia zwierząt oraz zwalczania chorób zakaźnych zwierząt:

- realizowany będzie program monitoringu choroby Aujeszkyego u trzody chlewnej;
- prowadzony będzie program monitoringu i zwalczania ASF – pobieranie prób od padłych świń w gospodarstwach położonych w obrębie strefach objętych ograniczeniami I i II,
- pobór prób w kierunku ASF (afrykańskiego pomoru świń) od każdego padłego dzika oraz dzików odstrzelonych w strefach objętych ograniczeniami I, II;
- prowadzony będzie monitoring, w kierunku gruźlicy, brucelozy i enzootycznej białaczki bydła, brucelozy owiec i kóz, BSE, gorączki Q, choroby niebieskiego języka, zakaźnego zapalenia nosa i tchawicy / otręt bydła, pryszczycy bydła, CSF(klasyczny pomór świń), choroby pęcherzykowej świń, SARS-Cov2, ND (rzekomy pomór drobiu), HPAI (wysokozjadliwa grypa ptaków), LPAI (niskozjadliwa grypa ptaków), mycoplazmie drobiu, wścieklizny;
- prowadzony będzie program monitoringu i zwalczania salmonelli u drobiu i świń
- w związku z rozprzestrzenianiem się ASF (afrykańskiego pomoru świń) oraz HPAI (wysokozjadliwa grypa ptaków) organizowane będą szkolenia dotyczące zasad bioasekuracji oraz prowadzone będą w dalszym ciągu kontrole spełniania wymogów bioasekuracji gospodarstw utrzymujących świnię oraz drób;
- prowadzony będzie nadzór nad przemieszczaniem zwierząt zarówno w obrocie krajowym jak i zagranicznym ( kraje członkowskie UE oraz kraje trzecie);



- prowadzone będą kontrole środków transportu wspólnie z Inspekcją Transportu Drogowego;
- prowadzony będzie nadzór nad podmiotami zajmującymi się transportem zwierząt;
- przeprowadzane będą kontrole dobrostanu zwierząt w trakcie transportu, załadunku i wyładunku;
- wzmożony zostanie nadzór nad podmiotami prowadzącymi działalność w zakresie obrotu, pośrednictwa w tym obrocie lub skupu zwierząt gospodarskich;
- w ramach nadzoru nad przestrzeganiem przepisów ustawy o ochronie zwierząt przeprowadzane będą kontrole dobrostanu zwierząt gospodarskich i domowych;
- w ramach nadzoru nad przestrzeganiem przepisów ustawy o identyfikacji i rejestracji zwierząt, prowadzone będą kontrole IRZ i warunkowości;
- organizowane będą szkolenia dla hodowców, podmiotów zajmujących się wprowadzaniem zwierząt do obrotu, podmiotów zajmujących się przewozem zwierząt oraz dla Urzędowych Lekarzy Weterynarii na temat aktualnej sytuacji epizootycznej w kraju i powiecie gostyńskim oraz związanych z tym zagrożeń dla hodowli zwierząt;
- prowadzony będzie nadzór nad podmiotami prowadzącymi działalność w zakresie wytwarzania, przechowywania i obrotu materiałem biologicznym;
- prowadzone będą kontrole i nadzór nad schroniskiem zwierząt domowych.

W zakresie środków spożywczych pochodzenia zwierzęcego:

- prowadzone będą kontrole w ramach nadzoru pełnionego nad bezpieczeństwem produktów pochodzenia zwierzęcego przeznaczonych do spożycia przez ludzi podczas produkcji, przechowywania i dystrybucji;
- prowadzone będą kontrole tematyczne w zakresie identyfikacji i identyfikowalności produktów pochodzenia zwierzęcego, postępowania z ubocznymi produktami pochodzenia zwierzęcego oraz prowadzenia systemu HACCP w zakładach zatwierdzonych;
- prowadzone będą wspólne kontrole Państwową Inspekcją Sanitarną;
- prowadzone będą badania monitoringowe żywności mające na celu wykrycie substancji; niedozwolonych, pozostałości chemicznych, biologicznych, leków oraz skażeń promieniotwórczych w produktach pochodzenia zwierzęcego oraz u żywych zwierząt;
- prowadzone będą badania urzędowe żywności, mające na celu nadzór nad badaniami właścicielskimi podmiotów zatwierdzonych i zarejestrowanych przez Powiatowego Lekarza Weterynarii w Gostyniu;
- podmioty zajmujące się produkcją produktów pochodzenia zwierzęcego na bieżąco będą informowane o sytuacji epizootycznej kraju w związku z wystąpieniem afrykańskiego pomoru świń, pryszczycy oraz choroby niebieskiego języka (obostrzenia dotyczące przemieszczania świń, bydła kierowanych do uboju, przywożenia produktów pochodzenia zwierzęcego spoza UE, eksportów produktów pochodzenia zwierzęcego;
- systematyczne informowanie podmiotów o wymaganiach właściwych władz Wielkiej

Brytanii w odniesieniu do eksportu produktów pochodzenia zwierzęcego.

W zakresie ochrony zdrowia zwierząt podczas uboju w rzeźni oraz w gospodarstwie:

- prowadzone będą szkolenia w sprawie kwalifikacji dla osób uprawnionych do zawodowego uboju oraz warunków i metod uśmiercania zwierząt;
- prowadzone będą szkolenia dla rolników w zakresie ochrony zdrowia zwierząt podczas uboju na użytek własny.

W zakresie nadzoru nad środkami żywienia zwierząt oraz ubocznymi produktami pochodzenia zwierzęcego:

- prowadzone będą kontrole i nadzór nad wytwarzaniem, transportem i zagospodarowaniem pasz;
- prowadzone będą kontrole i nadzór nad zagospodarowaniem ubocznych produktów pochodzenia zwierzęcego;
- badania monitoringowe pasz w ramach krajowego planu kontroli urzędowych środków żywienia zwierząt.

POWIATOWY LEKARZ WETERYNARI  
W GOSTYNIU

  
lek. wet. Krystian Ciesielski